

مجتمعات التعلم المهنية في المدرسة

فريق التحسين والتطوير رقم ٧



التعريفات

١-أطر مجتمعات التعلم:



العلاقة التي تربط أفراد مجتمعات التعلم وتحدد طبيعة عملها

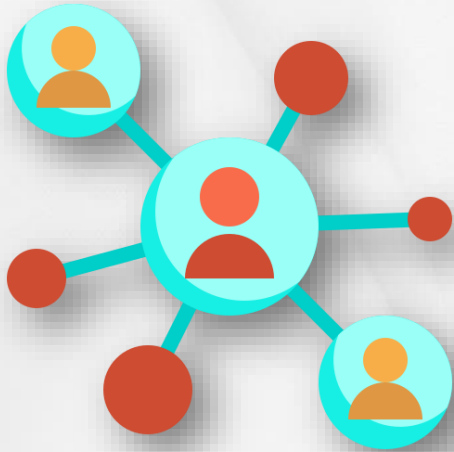
مثل: مجموعة معلمي التخصص في المدرسة، - مجموعة معلمي الصف الواحد - شبكة معلمي

التخصص - شبكة قادة مدارس

وحدة تطوير شبكة مشرفي التخصص - فريق تطوير الشراكة المجتمعية،.... إلخ.

٢-مجتمعات التعلم:

مجموعات من الأفراد المنتمين إلى نفس المهنة تتشكل وفق أطر متعددة ومستويات مختلفة يجمعهم الاهتمام المشترك يجعل أدايتهم أكثر كفاءة وفاعلية ، ويعملون بصورة تعاونية من خلال أوعية متعددة تتيح تبادل الخبرات واكتساب أفضل الممارسات ومعالجة الصعوبات والتحديات التي تواجه عملهم، ويكون تعلم الطالب بؤرة التركيز لعمل مجتمعات التعلم في المدارس.





٣-المساند: أحد المشاركين الذي يتم تكليفه من قبل قائد المدرسة أو يتم اختياره من قبل الأعضاء .

٤-المقرر: أحد المشاركين في مجتمع التعلم ويقوم بالإعداد للاجتماعات وتوثيقها.

تعريف المجتمعات المهنية التعليمية

مجتمعات التعلم المهنية Professional learning communities

المجتمعات المهنية للتعلم هي عبارة عن فرق عمل...تتشارك بصورة منظمة...نحو تحقيق التحسين المستمر...للاستجابة لاحتياجات أعضاء ذلك المجتمع...من خلال الرؤية المشتركة للمدرسة.....**روزماري ريشستيتز**



كيف نتعرف على وجود مجتمع مهني للتعلم؟

- 1-المدرسون والقيادة يعملون في فريق واحد تسود فيه ثقافة التساؤل والعمل الجماعي.
- 2-تتوافر فرص للتنمية المهنية التي تنعكس على ممارسات داخل الفصل.
- 3-يظهر تقدم واضح في تحصيل التلاميذ ويمكن قياسه ويوجد عليه أدلة.
- 4-تجد القيادة التعليمية والمعلمين قد تحولوا إلى متعلمين في مناخ من الاحترام والثقة والالتزام الجماعي للتعلم.

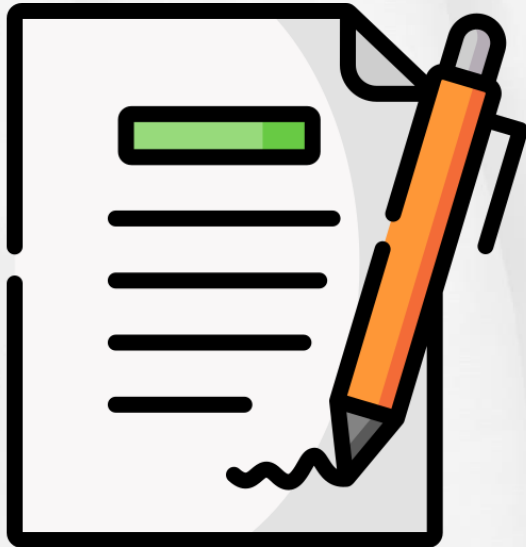


مبدأ هام..

- المجتمع المهني للتعلم يصمم على أن يقوم المعلمون بفتح أبوابهم وممارساتهم لكي يفحصها زملاؤهم ليس بغرض إلقاء اللوم أو النقد وإنما لطرح التساؤلات والتعلم والتحسين. **دوفور**

خصائصها

- إن المجتمعات المهنية للتعليم هي وسيلة أو إستراتيجية يستخدمها القائد لخلق ثقافة التعلم والتفكير والبحث والنمو الجماعي المستمر.
- أنها ليست طريقة عمل جديدة، ولكنها أحد أساليب القيادة و طريقة جديدة للتفكير تسمح للجميع بالعمل كفريق وتوزيع القيادة على الجميع.
- إنها تحقق القدرة على اتخاذ القرار الجماعي.



بعض أوعية مجتمعات التعلم المهنية

- التدريب المباشر:



يقدم هذا الوعاء برامج مصممة على اساس ومعايير مهنية، ووفق احتياجات تدريبية فعلية للمعلمين والقيادات المدرسية، ومبنية بشكل علمي محكم يحقق رؤية التطوير في المدرسة، ويتواءم مع المستجدات التربوية، ويتطلب تنفيذ التدريب حضور المستهدفين إلى مقرات التدريب، ووفق مفهوم المجتمعات المتعلمة يمكن أن يتم التدريب من عضو في المدرسة كقائد المدرسة أو المعلم المشرف.و أياً كان هذا العضو فينبغي أن يمتلك المهارات والمعارف اللازمة، وأن يعد لهذه الجلسات التدريبية بصورة مناسبة.

- ورش العمل وحلقات النقاش:



يقوم هذا الوعاء على دعوة مجموعة من المعلمين أو المشرفين التربويين أو مجموعة من المختصين يكون القاسم المشترك بينهم مهام ومسؤوليات أو اهتمامات أو تخصصات مشتركة والغرض من ورش العمل في الدرجة الأولى إكساب المشاركين مهارات معينة، أما حلقات النقاش فتتناول مناقشة مجموعة من الاختصاصيين مثل فريق من المعلمين أو المشرفين مفهوماً تربوياً حديثاً أو قضية تربوية أو موضوعاً محدداً للوصول إلى رأي أو حلول أو قرارات مشتركة يقرها ويتبناها الجميع.

المؤتمرات والندوات المتخصصة :

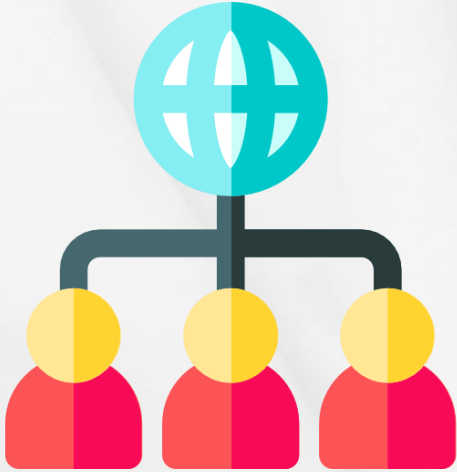
يتحقق تنفيذ هذا الوعاء بإقامة مؤتمر أو ندوة لمجموعة من الاختصاصيين في مجال معين، ويمكن أن يقام المؤتمر على مستوى إدارة التعليم، فعلى سبيل المثال من الممكن أن يدعى المهتمون في تدريس اللغة الإنجليزية، أو مديرو المدارس الثانوية للبحث في مجالات محددة في العمل المدرسي، ويتم في هذه المؤتمرات والندوات التعرف على أحدث الدراسات العلمية والأبحاث التطبيقية وإثراء خبرات المشاركين وتنمية اتجاهاتهم العملية والبحثية.

التوأمة المهنية :

هي أداة يتم من خلالها ربط مؤسسة تعليمية بقيادة ذات خبرة وذات تجارب ناجحة وثرية لتحقيق مستوى أكبر من الفائدة، وهذا ينطبق على ربط المدرسة بوحدة تطوير المدارس في إدارة التعليم، وبالتالي يتم تبادل المعارف والخبرات.

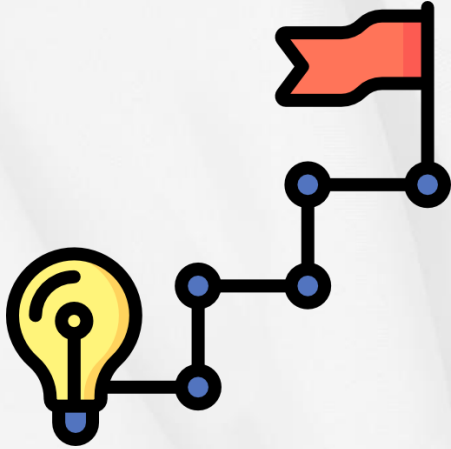
الشبكات المهنية :

عبارة عن شبكة مهنية تربط بين مجموعة من الاختصاصيين أو المعلمين أو المشرفين التربويين أو قادة المدارس من خلال قنوات إلكترونية ووسائل الاتصال الأخرى، لتوفر لهم فرصة تبادل الخبرات والتجارب ودعم بعضهم بعضاً وترسيخ مفهوم مجتمع المعرفة كما هو متاح في البوابة الإلكترونية لمشروع «تطوير».



- مجموعات التخصص:

تتشكل مجموعات التخصص بناء على اهتمامات محددة سواء أكانت اهتمامات علمية أم كانت اهتمامات تربوية، فقد تتكون مجموعة التخصص اعتمادًا على اهتمامات أعضائها بمشكلة تربوية محددة، أو تطوير طريقة معينة، وتمثل مجموعة التخصص فرصة لتبادل الخبرات والتعاون في سبيل تحقيق أهداف مشتركة تثرى خبرات المجموعة وتحسن من أدائها فيمكن أن تتشكل



هذه المجموعات على مستوى المدرسة ممن لديها اهتمام في قضية سلوكية معينة أو لديها اهتمام في مجال معين كطريقة تدريس محددة.

كما يمكن تصنيف مجتمعات التعلم حسب محور اهتمامها على النحو الآتي:

- مجتمع يركز على الطالب: يبحث في تعلم الطالب في أكثر من مادة دراسية.
- مجتمع يركز على المادة الدراسية: ويبحث في تطوير أفضل الممارسات لتعلم المادة.
- مجتمع تربوي: يركز على قضايا تطوير العمل التربوي في المدرسة وخارجها.

الوصايا لبناء المجتمعات المهنية للتعلم في مدرستك

- ❖ كن مقتنعا بأهمية التعاون.
- ❖ تعرف جيدا على مفهوم المجتمع المهني للتعلم.
- ❖ طور مع أعضاء فريق مدرستك رسالة ورؤية وقيم وأهداف مشتركة.
- ❖ انشر رسالة تستهدف تعلم التلاميذ.
- ❖ صغ مع فريقك رؤية للتميز.
- ❖ اجعل الرؤية مرجعك في التعامل مع كل القضايا التعليمية.
- ❖ اربط القيم بالرؤية.
- ❖ ركز على الأهداف القريبة وكذلك على الأهداف البعيدة.
- ❖ اجعل خططك تستهدف البحث عن أفضل الممارسات وأن تكون مبنية على البيانات.



1- مفهوم مجتمعات التعلم :

- مجموعة من الأفراد يرتبطون بعالمهم ويسود التفاعل الإيجابي بينهم ويشاركون في ثلاث خصائص .(التفكير الإبداعي ، التعلم مدى الحياة ، التعلم التعاوني) **سينج ١٩٩٠**
- مجموعة من الأفراد يرتبطون بوحدة متناغمة مثل أعضاء الأسرة أو الجماعات المتقاربة بحيث تصبح الأواصر بينهم عائلية ومقدسة . **سيرجو فوني ١٩٩٢**



2- سمات مجتمعات التعلم (المدرسية)

- تبني قيادة تشاركية داعمة
- الرؤية و الرسالة و القيم المشتركة
- الإبداع و الإبداع الجماعي
- توفير الظروف الداعمة
- المشاركة في نتائج الممارسات الفردية.
- المشاركة في اتخاذ القرارات.

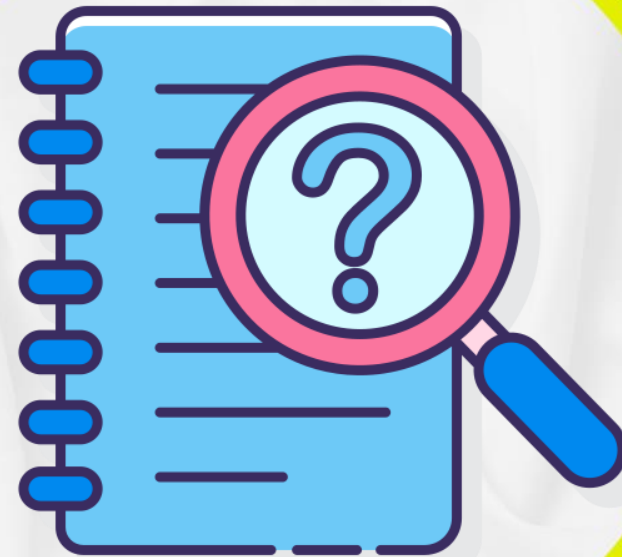


3- ميزات مجتمعات التعلم:

- القدرة على التنبؤ بالمشكلات المستقبلية
- المجتمع الذي لا يساعد على التعلم
- الاستجابة للمشكلات من خلال ردات الفعل
- تبحث عن التحسين و التطوير بشكل دائم
- تكافؤ المبادرة و الابتكار
- تشجع الإبداع و المشاركة في المعلومات بين كافة أفراد المجتمع
- الاستجابة للأداءات السيئة
- تعتمد في حل المشكلات على المحاولة و الخطأ
- تعتمد البنية الهرمية و الأقسام المنفصلة



كيف يتم اجتماع تفعيل المجتمعات المهنية؟



الاجتماع: ١ الموضوع: تفعيل المجتمعات المهنية داخل المدرسة

توقيع الحاضرين

الاسم	التوقيع

مقر الاجتماع	قاعة الاجتماعات
موعد الاجتماع	
الفئة المستهدفة	لجنة الجودة والتميز
الحاضرون	

جدول أعمال الاجتماع :

١	تشكيل تشكيل الفريق التآزري
٢	شرح مفهوم مجتمعات التعلم المهني واقسامها الداخلية التي تخص قائد المدرسة والخارجية التي تخص مشرف المادة.
٣	التوعية بشبكات ومجتمعات التعلم وقواعد عملها لمنسوبي المدرسة.
٤	أهمية التعلم لجميع الأفراد في المدارس، بما فيهم القائد والمعلم والطالب ، فهو مجتمع يعلم بعضه البعض الآخر.
٥	تطوير المنشئة يعتمد على النظرة الحديثة للعملية التعليمية واستخدام وسائل حديثة ومتطورة فى العملية التعليمية وليس الطريقة التقليدية .
٦	تطوير المؤسسات التعليمية يعتمد فى المقام الأول على مدى تحقيق الرؤية والرسالة للمؤسسة ومدى التزام المؤسسة بمعايير الجودة وتطبيقها.

إنه في تمام الساعة (.....) يوم / الموافق / / ١٤٤٥ هـ

تمت مناقشة وتبادل الآراء والرؤى التطويرية وعليه تمت التوصيات بالآتي :

م	التوصية	الجهة المكلفة بالتنفيذ	مدة التنفيذ	الجهة التابعة للتنفيذ
١	تفعيل مجتمعات التعلم وفق القواعد المنظمة لها	القائد		
٢	اصدار قرار تشكيل المجتمعات التعليمية المهنية	القائد		
٣	اصدار تكاليف وتسمية المساند والمقرر	القائد		
٤	التعريف بمهام المشرف -القائد - المساند - المقرر	القائد		
٥	التوعية بشبكات ومجتمعات التعلم وقواعد عملها لمنسوبي المدرسة.	لجنة التميز والجودة		
٦	اعداد النماذج والبيانات اللازمة			
	اعداد اماكن الاجتماعات وقاعات التدريب			
ما لم ينفذ من التوصيات وأسباب عدم التنفيذ				

وانتهى الاجتماع في تمام الساعة (.....) بالشكر لجميع الحاضرين

يعتمد / القائمة التربوية :

كيف يتم تشكيل الفريق التآزري؟



إصدار قرار بتشكيل مجتمعات التعلم المهنية، وفقاً لما يأتي:

- ☐ أن لا يقل عدد المشاركين في مجتمع التعلم عن ثلاثة أعضاء.
- ☐ أن يتم تشكيل مجتمعات تعلم لمعلمي التخصص الواحد بغرض تحسين تعلم الطالب.
- ☐ أن يتم تشكيل مجتمعات تعلم لمعلمي الصف الواحد بغرض معالجة التحديات التي تواجه تعلم الطلاب.
- ☐ أن يتم تشكيل مجتمعات تعلم لمنسوبي المدرسة بغرض تطوير أداء المدرسة،
مثل: السلوك والاتجاهات والدعم والإسناد .

تعريف الفريق التآزري :

مجموعة من المعلمين لديهم مسؤوليات مشتركة يعملون معاً بشكل مترابط فيما بينهم لتحقيق هدف مشترك مرتبط بهدف المدرسة لتحقيق مستويات عالية من التعلم.



الأسئلة الأربعة التي تقود الفريق التآزري :



٤) كيف سنثري و نوسع تعلم الطلاب ذوي الكفاءة العالية؟

3) كيف سنستجيب إذا أثبت لنا أن بعض الطلاب لم يتعلموا؟

2) كيف سنعرف بالفعل أنهم تعلموا ؟

1) ما الذي نريد أن يتعلمه الطلاب ؟

التنظيمات الممكنة للفريق التآزري

◀ فرق المادة نفسها أو الصف الدراسي نفسه وهي تلك التي يشكل فيها جميع معلمي الصف الثاني ابتدائي فريقاً تآزرياً ، وهذا التنظيم هو الأفضل ملائمةً للتعلم المهني المستمر الذي يؤدي لتحقيق أفضل للطلاب

◀ الفرق العامودية تربط المعلمين بأولئك الذين يعلمون نفس المواد للصفوف الأعلى أو الأدنى .
◀ الفرق الإلكترونية .

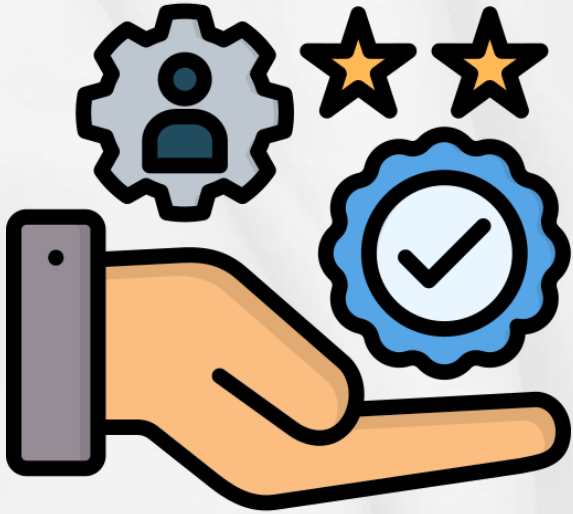
◀ الفرق المتعددة التخصصات ، التي تجتمع لتعلم الطلاب مهارة البحث والكتابة .

◀ الروابط المنطقية .

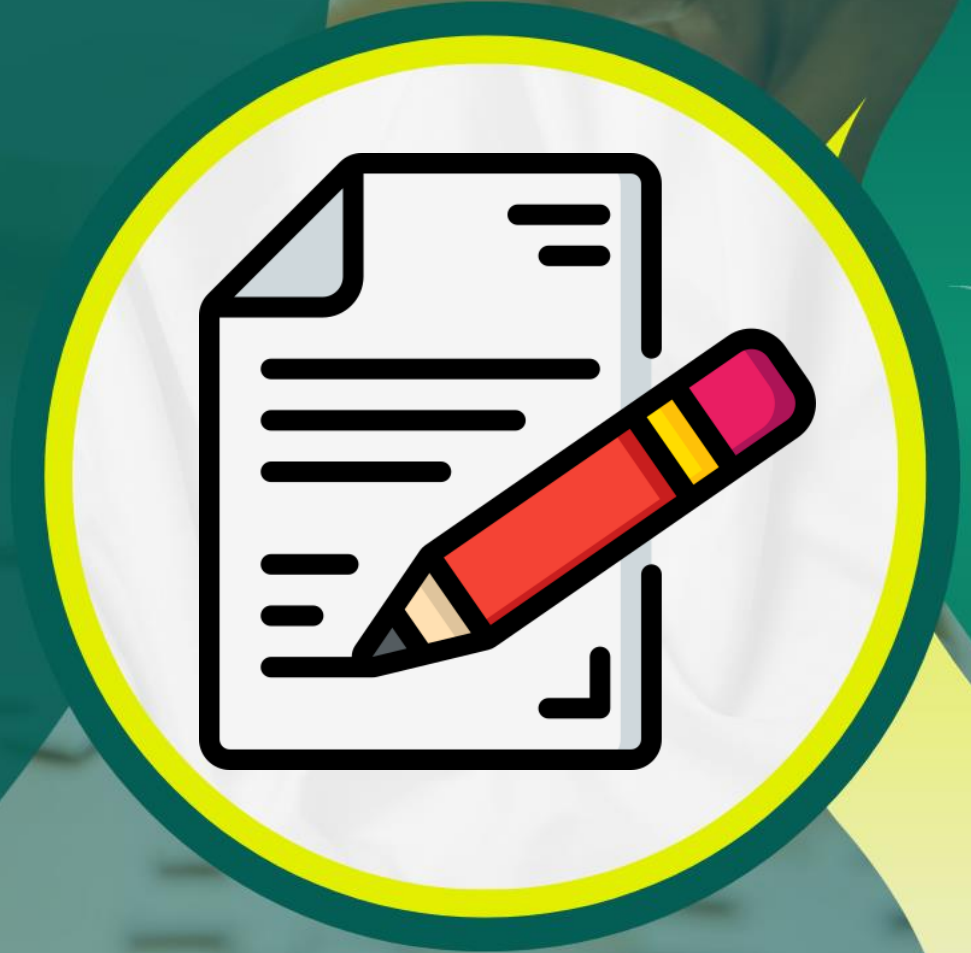


المسؤوليات المشتركة للفريق التآزري :

- تخصيص وقت للتآزر زماناً ومكاناً ، وذلك بمعدل حصتين متتاليتين أسبوعياً لكل تخصص
- من بداية العام الدراسي و تخصيص المكان المعد للاجتماع
- إعداد خطة العمل
- دورة التقصي الجمعي
- التركيز على الاهداف الصحيحة
- قواعد والتزامات الفريق التآزري
- الاحتفال بالنجاح



تسمية المساند واصدار التكاليف المدرسية



قرار إداري

تكليف الفريق التآزري					
بشأن:	التخصص	المادة	الفصول المشتركة		

اليوم : التاريخ : / / ١٤٤٥هـ المدة : عام دراسي

استنادا على الصلاحيات الممنوحة لقائد المدرسة بالقرار الوزاري رقم 37617168 وتاريخ 1437/4/1هـ .
وبناء على التعاميم وما تقتضيه مصلحة العمل قرارنا ما يلي :
تكليف الزملاء اللوارة اسمائهم ادناه ضمن الفريق التآزري لمادة : او تخصص : او فصول مشتركة :
لبرنامج مجتمعات التعلم المهني للعام الدراسي ١٤٤٥ - ١٤٤٦هـ بصيغته التالية :

الفريق التآزري .	التخصص	المادة	الفصول المشتركة		
م	الاسم	التخصص	المهنة	العمل المكلف به	التوقيع
١				المساند	
٢				المقرر	
٣				عضو	
٤				عضو	
٥				عضو	

مجالات التزامات قواعد عمل الفريق :

١ - الوقت ٢ - صناعة القرارات ٣ - الاستماع ٤ - المشاركة ٥ - السرية ٦ - التوقعات

قواعد العمل :

١- على كل فريق أن يضع قواعده الخاصة به .

٢- يجب أن تُكتب القواعد على شكل التزامات للعمل بها أو التصرف وفقاً لها... بطرق محددة بدلا من أن تُكتب على شكل اعتقادات .

٣- يجب أن تتم مراجعة القواعد في بداية ونهاية كل اجتماع لمدة ستة أشهر على الأقل .

٤- يجب على الفرق أن تقيم فعاليتها بشكل رسمي مرتين في السنة على الأقل .

٥- ينبغي على الفريق أن يركز على عدد قليل من القواعد الأساسية .

٦- ينبغي معالجة أية انتهاكات لقواعد عمل الفريق .

٧- الالتزام بالنماذج المخصصة للبرنامج.

يعتمد القائد التربوية :

التوقيع :

التاريخ :

لجنة التوعية بشبكات و مجتمعات التعلم و
قواعد عملها لمنسوبي المدرسة





وزارة التعليم
إدارة التعليم بجدة
مكتب تعليم الفيحاء



وزارة التعليم

Ministry of Education

الإدارة العامة للتعليم بمحافظة جدة

مكتب تعليم الفيحاء

مجتمعات التعلم المهنية



إعداد مشرفات الدراسات الإجتماعية :
نوره المطيري – اضاء البركاتي – فوزية القثمي.

مجموعة من الأفراد المنتمين إلى نفس المهن تشكل وفق أطر متعددة و أشكال مختلفة يجمعهم الاهتمام المشترك مما يجعل أداؤهم أكثر كفاءة و فعالية ، ويعملون بصورة تعاونية من خلال أوعية متعددة ، تتيح تبادل الخبرات واكتساب أفضل الممارسات ومعالجة الصعوبات و التحديات التي تواجه عملهم ، ويكون تعلم الطالب هو بؤرة التركيز لعمل المجتمعات التعلم في المدراس ، الأمر الذي يساعد على توجيه إمكانات المدرسة لغايتها الأساسية وهي تحسين تعلم الطلاب.



الحاجة مجتمع التعلم المهنية

أثبتت الدراسات بأن المجتمع التعلم المهني هو الأداة الحيوية لتغيير ثقافة المدرسة و تحويلها لعرضها الاساسي وهو التعلم وإطلاق الطاقات الكامنة لمنسوبيها بما يضمن وضع المدرسة على طريق التحسين المستدام ، لتصبح مؤسسة متعلمة قادرة على تشخيص التحديات وإيجاد الحلول المناسبة وتتنقن البحث و التجريب و الوصول إلى أفضل الممارسات.

فوائد مجتمع التعلم المهنية

١. سرعة الاستجابة للمستجدات وتحديث المعارف باستمرار.
٢. إيجاد بيئة عمل إيجابية تساعد على تحسين السلوك والتعلم.
٣. إزالة أسوار العزلة المهنية.
٤. اكتساب المهارات القيادية.
٥. زيادة الرضا الوظيفي و الاستمرار في المهنة لتوفر البيئة الداعمة.

- الأبعاد القائمة على نموذج التعلم البنائي لمجتمع التعلم المهني في المدرسة:



- الأفكار الكبرى الرئيسية لمجتمعات التعلم المهنية



أوعية مجتمعات التعلم المهنية

التدريب المباشر

ورش العمل
وحلقات النقاش

البرامج التدريبية

المؤتمرات
والندوات
المتخصصة

التدريب بالأقران

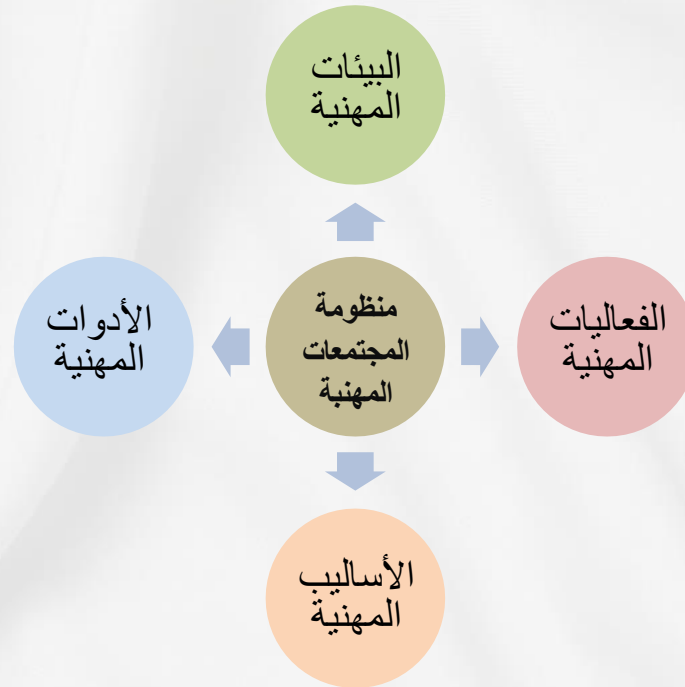
البحوث الإيجابية

التوأمة المهنية

الشبكات المهنية

مجموعات
التخصص

منظومة المجتمعات المهنية



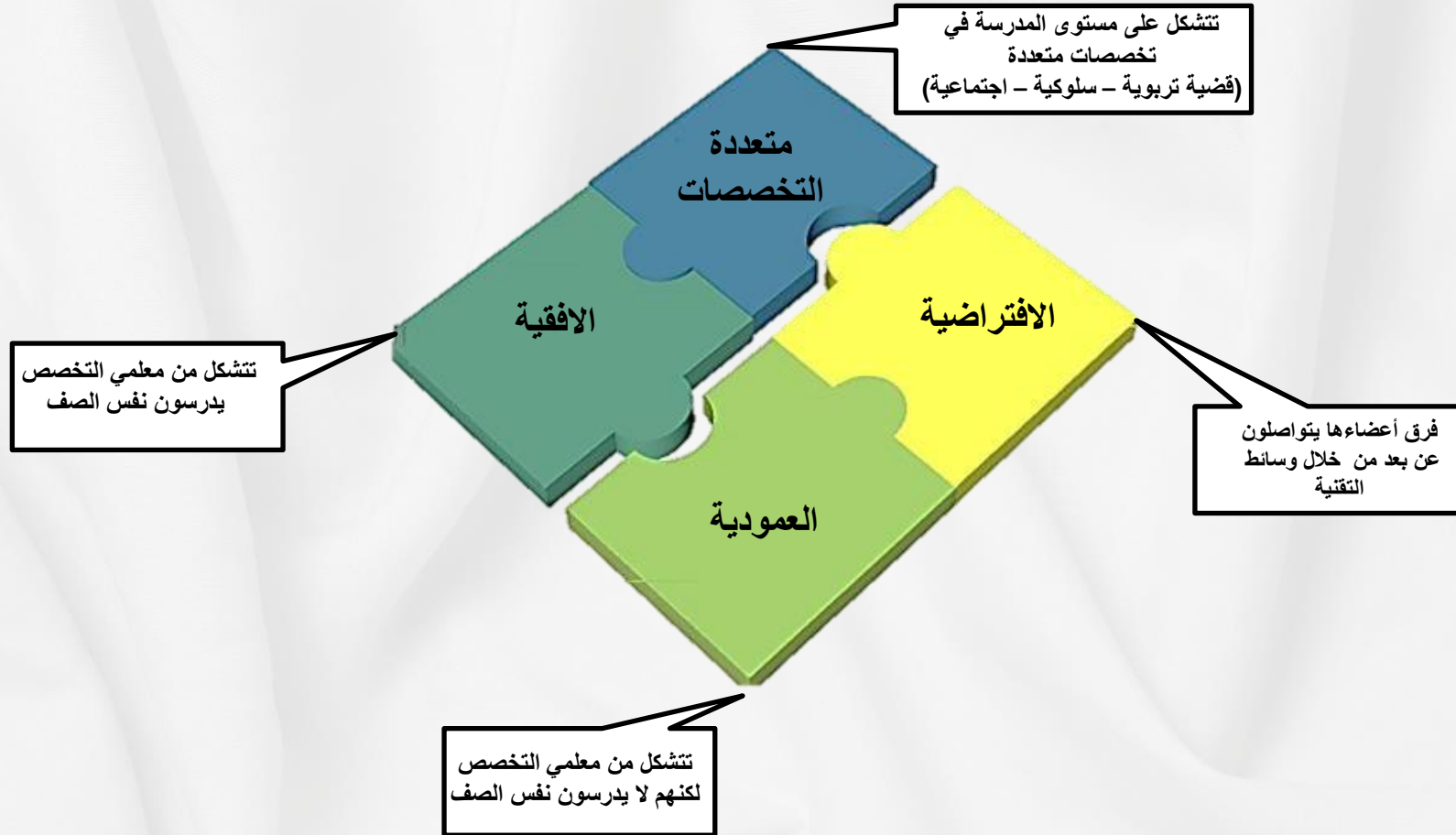




• مراحل تطبيق المجتمعات التعليمية المهنية

<p>١- تحديد الفرق التخصصية</p> <p>٢- تشكيل لجنة من الوكيلات و المعلمات و الإداريات (الحلفاء)</p> <p>٣- تعريف الفريق التخصصي بالغرض الأساسي من وجودهم وهو مساعدة الطالبات على التعلم</p>	<p>مرحلة ما قبل التأسيس</p>
<p>١- توفير المعلومات و البيانات للفرق لمساعدتهم في رسم الواقع المدرسي الحالي و أداء الطالبات في مواد التخصص</p> <p>٢- توفير الوقت اللازم للاجتماعات الفريق التخصصي وذلك بتخصيص حصتين اسبوعين</p> <p>٣- تنظيم عمل الفريق التخصصي</p>	<p>مرحلة التأسيس</p>
<p>١- الاتفاق على قواعد الفريق وتدوينها</p> <p>٢- دراسة مناهج الطالبات في العام أو الفصل السابق</p> <p>٣- اطلاع أولياء الأمور على المهارات المطلوب إتقانها</p> <p>٤- إعداد تقسيمات قبلية (تشخيصية) مشتركة</p> <p>٥- تحديد الأهداف الذكية</p> <p>٦- التخطيط المشترك</p> <p>٧- إعداد التقويمات التكوينية المشتركة وتطبيقها</p> <p>٨- تحليل نتائج التقويمات التكوينية المشتركة وإعداد خطة للتحسين و العلاج بناء على النتائج</p> <p>١٠- الاحتفال بإنجازات الفريق</p>	<p>مرحلة التنفيذ</p>
<p>١- الحاجة التعديل على الاستمارات المتفق عليها حسب الحاجة</p> <p>٢- إعادة بناء التقويمات المشتركة حسب التعديل أو حسب الحاجة</p> <p>٣- التعديل في خطة التدخل حسب الحاجة</p>	<p>مرحلة التطوير</p>
<p>١- تأمل التجربة و وضع تصور لتوسيعها</p> <p>٢- تعميم التجربة على التخصصات الأخرى</p> <p>٣- تخصيص وقت للاجتماع الفرق لنقل الخبرة</p>	<p>مرحلة الاستدامة</p>

• اشكال الفرق التآزرية



مجتمعات التعلم الافتراضي :

هي بيئة إلكترونية تجمع بين أشخاص يتشاركون في اهتمامات محددة ويتفاعلون فيما بينهم لتحقيق أهداف تربوية، مستخدمين التقنيات الحديثة ومتجاوزين الأبعاد الجغرافية

• خصائص المجتمعات المهنية الافتراضية

- ١- دعوة أعضاء محددين / عامة للتسجيل بالمجتمع
- ٢- تنوع طرق التسجيل بالمجتمعات وفق الاحتياج
- ٣- إنشاء وإدارة الاستبانة الإلكترونية وتحليل النتائج
- ٤- تحليل إثراءات موجهة ومواد سمعية ومرئية
- ٥- عقد لقاءات تفاعلية مع أعضاء المجتمع
- ٦- إسناد مهام وتعيين قائد مع أعضاء المجتمع
- ٧- بناء مخرجات لنشر الأعمال وإتاحة الاستفادة منها للجميع
- ٨- نقاشات مقترحة لجميع الأعضاء

• مميزات المجتمعات المهنية الافتراضية

مخرجات المجتمع

مناقشة قضايا تربوية مواضيع تربوية

صفحات اجتماعية / مشاركة جماعية / انتشار واسع

مهام أدائية / نقاشات تفاعلية / الرءات / استبانة

• كيف تعمل الفرق التأزرية للمعلمين

يمكن الإلتزام بتعمل كل الطلاب وذلك من خلال التركيز على الأسئلة الحاسمة لعنل مجتمع التعلم وتعد هذه الاسئلة هي جوهر المجتمعات التعليمية المهنية :

ما الذي نريده أن يتعلمه طلابنا؟	كيف سنعرف بالفعل أنهم تعلموا؟	كيف سنستجيب حين يثبت لنا أن بعض الطلاب لم يتعلموا ؟	كيف سنثري ونوسع تعلم الطلاب ذو الكفاءة العالية؟
توضيح المعرفة و المهارات والسلوكيات التي يجب على جميع الطلاب اكتسابها اتقان المحتوى (معلومات ومعارف-مهارات) اكتساب طرائق تدريس واساليب تعلم تطبق في الحياة ممارسة مهارات تعليمية وانماط تفكير في حل المشكلات	رصد تعلم كل طالب في الوقت المناسب من خلال التقويمات المشتركة (تحقق مخرجات تعلم تجاوز الأداء المقبول تمكن المتعلمين من تطبيق مهارات التعلم في مواقف مشابهة في التعلم والحياة. مخرجات التعلم مكافئة لتوقعاتها	تقديم تداخلات منظمة في الوقت المناسب وتوجيه الطلاب الذين لا يتعلمون(تخديد جوانب التي كانت فيها خطط التعلم فعالة تحديد أسباب عدم الاستجابة، وتقديم الأساليب العلاجية لها. إجراء التعديل المناسب في خطط الأنشطة)	وضع استراتيجيات لإثراء تعلم الطلاب الذين اتقنوا التعلم (استخدام أساليب إجابية ملائمة لتشجيع المتعلمين على التقدم إعداد خطط إثرائية تشجع المتعلمين على التعلم بالعمل. إشراك المتعلمين في التخطيط والتقييم)

دورة التقصي الجماعي

خطط

حد المهارات و المعارف المطلوبة التي يجب أن يكتسبها كل طالب
صمم تقويمات الكرتونية والخاتمية
ناقش وتبادل الممارسات التعليمية المشتركة

نفذ

استخدم الممارسات والاستراتيجيات التعليمية
قم بإجراء التقويمات الالكترونية والختامية
اجمع البيانات المتعلقة بتعلم الطلاب

ادرس

تفحص نتائج التقويمات
ابحص عن نقاط القوة و الضعف في الاستراتيجيات التعليمية
المستخدمة خطط لكيفية الاستجابة للطلاب الذين تعلموا
خطط لكيفية الاستجابة للطلاب الذين لم يتعلموا

تدخل

قدم الدعم و الوقت الإضافي للطلاب الذين هم
بحاجة لك
تفقد النتائج بإستخدام تقويمات تكوينية وختامية

ما الذي نريده أن يتعلم طلابنا ؟

إجراءات الفريق للإجابة على السؤال على النحو التالي :

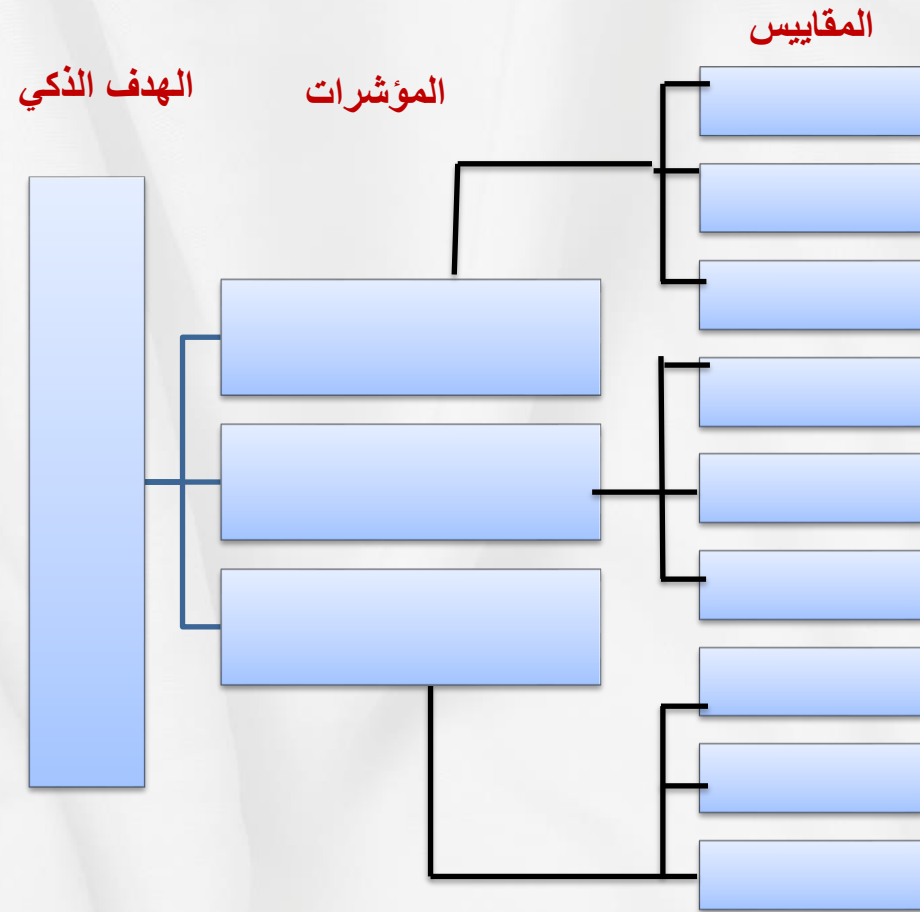
- دراسة البيانات و النتائج وتبني تقويم قبلي (تشخيصي)
- دراسة المنهج ومهاراته وأهدافه التعليمية
- تحديد الأهداف الذكية للفريق
- تحديد الأهداف لكل وحدة دراسية
- التخطيط للوحدات الدراسية و الأنشطة

ماهي خصائص الهدف الذكي :

- استراتيجية
- محددة
- قابلة للقياس
- قابلة للتحقيق
- مبنية على النتائج
- محددة بإطار زمني

"إن الحكم الوحيد الصحيح على حدوث التحسن هو النتائج القابلة للمشاهدة والقياس"

نموذج تحديد الهدف الذكي



الوضع الحالي		
الفكرة	الهدف	النتيجة

الوحدة : المرحلة: الصف: الفصل الدراسي: العام : / / هـ

نموذج تخطيط المشترك

التاريخ	اليوم	موضوع الدرس	الأهداف	الاستراتيجية المتبعة	الاستراتيجية البديلة	الأنشطة و التمارين	ادوات التقويم

كيف سنتعرف بالفعل أنهم تعلموا؟

إجراءات الفريق للإجابة على السؤال على النحو التالي :

- إعداد تقويمات تكوينية مشتركة
- الاتفاق على معيار الاتقان للمهارات
- تحليل نتائج التقويمات المشتركة

■ تصميم وتطبيق تقويمات تكوينية مشتركة

- التقويم من أجل التعلم (التقويم التكويني)
- تقويم التعلم (التقويم الختامي)

التقويمات التكوينية :

هي التقويمات التي تعطي من قبل فرق المعلمين التي تعلم نفس المحتوى أو الصف ، و الذين لديهم مسؤولية جماعية تجاه تعلم مجموعة من الطلاب المتوقع منهم اكتساب نفس المعرفة و المهارات

فوائد التقويمات التكوينية المشتركة :

- ترفع كفاءة المعلمين
- ترفع العدالة بالنسبة للطلاب
- تيسر استجابة منتظمة وجماعية تجاه الطلاب الذين يواجهون صعوبة

نموذج خطة التقويمات التكوينية المشتركة

خطة التقويمات التكوينية المشتركة					
الصف:..... الفصل الدراسي:..... المادة:..... الوحدة:.....					
الدرس	المعارف / المهارات (الأهداف)	الممارسات والاستراتيجيات التعليمية	نماذج التقويمات القبليّة و التكوينية و الختامية المشتركة		
			القبليّة	التكوينية	الختامية

م	الفريق التآزري	التقويم	قائدة المدرسة
-1			
-2			
-3			
-4			التوقيع
-5			
-6			

نموذج اخر لخطة القويمات التكوينية المشتركة

م	المهارات	مستوى الاتقان				ادوات التقويم
		١	٢	٣	لم يتقن	
-1						
-2						
-3						
-4						
-5						
-6						
-7						
-8						

نموذج جمع بيانات التقويمات التكوينية المشتركة

الطلاب الذين سيستفيدون من الأنشطة الثرية	الطلاب الذين سيستفيدون مزيد من التدريب	الطلاب الذين يحتاجون مزيد من الوقت و الدعم	الهدف

م	الفريق التآزري	التوقيع	قائد المدرسة
-1			
-2			
-3			
-4			التوقيع
-5			
-6			

• نموذج آخر لجمع بيانات التقويمات التكوينية المشتركة

المهارات				مهارة ١				مهارة ٢				مهارة ٣				مهارة ٤			
مستوى الإتقان				١	٢	٣	٤	١	٢	٣	٤	١	٢	٣	٤	١	٢	٣	٤
عدد الطالبات																			

معايير الإتقان للمهارات

وصف الأداء	التقييم
متقن جداً / متفوق (١)	١٠ - ٩
متقن / متقدم (٢)	٩ - ٧
متقن جزئي / متمكن (٣)	٦ - ٥
غير متقن / غير مختار (٤)	أقل من ٥

تحليل بيانات التقويمات التكوينية المشتركة

الأسئلة التي سيطرحها الفريق عند تحليل البيانات :

- ١-ما هي الاهداف التعليمية التي كان لاء الطلاب جيداً في هذا التقويم ؟
- ٢-ما هي الإستراتيجيات التي مارسناها و ساعدت طلابنا أن يكون أدائهم جيداً؟
- ٣-ما هي الأهداف التعليمية التي يفقدها الطلاب؟
- ٤-من هم الطلاب الذين لم يتقنوا الأهداف التعليمية و يحتاجون وقتاً إضافياً و مساعدة ؟
- ٥-ما هي التدخلات التي سنوفرها لتعليم هذه الأهداف و كيف سنتأكد من نجاحها؟
- ٦-هل نحتاج تعديل المهمة التقويمية؟
- ٧-من هم الطلاب الذين اتقنوا الأهداف ، ما هي خطتنا لتوسيع و إثراء تعليمهم؟

يليه التفكير في النتائج الأكثر عمومية:

- هل هناك طلاب معنيون أخفقوا في جميع الأهداف التعليمية ؟
- كم عدد الطلاب الذين يحتاجون إلى مساعدة إضافية ؟ من هم؟
- هل يوجد أكثرية من الطلاب لم يفهموا هدفاً معيناً؟

• مرحلة التدخل

١ - تخطيط التدخل

اسئلة تساعد الفريق في وضع خطة التدخل:

- أي معلم كان أكثر فاعلية ؟
- ما الأخطاء التي وقع فيها الطلاب ؟
- كيف نستطيع تقديم تعلم صحيحي؟
- ما المصادر الأخرى لدى الفريق لتقديم الدعم؟

وصفة النجاح
وقت + دعم = تعلم الطلاب



كيف سنستجيب حين يثبت لنا أن بعض الطلاب لم يتعلموا ؟

إجراءات الفريق للإجابة على السؤال على النحو التالي:

- استخدام خطة (علاجية خطة تدخل) مع الطلاب الذين لم يتمكنوا من إتقان المهارات.

- نموذج تحديد الضعف وضع اسلوب الاستجابة للطلاب الذين لم يتعلموا :

الخطة العلاجية للطلاب الذين لم يتعلموا				
الصف : الفصل: المادة: التاريخ:				
اسم الطالب	الفصل	المعارف و المهارات التي لم يتقنها الطلاب	الخطة العلاجية	الاجراءات المقترحة
			إعادة تدريس نكثيف المتابعة و التحفيز استخدام اساليب و استراتيجيات مناسبة لتلك المهارة	
م	الفريق التآزري	التوقيع	قائدة المدرسة	
1-				
2-				
3-				
4-			التوقيع	
5-				
6-				

كيف سنثري و نوسع تعلم الطلاب ذو الكفاءة العالية ؟

إجراءات الفريق للإجابة على السؤال على النحو التالي :

- استخدام خطة تطويرية (خطة التدخل) للطلاب المتميزن.
- تقديم أنشطة متنوعة.

• نموذج وضع اسلوب الاستجابة للطلاب الذين تعلموا :

الخطة التطويرية للطلاب الذين تعلموا			
الصف : الفصل : المادة : التاريخ :			
اسم الطالب	الفصل	الخطة التطويرية	الاجراءات المقترحة

م	الفريق التأثري	التوقيع	قائدة المدرسة:
-2			
3-			
-4			
-5			التوقيع
-6			
-7			

نموذج آخر لخطة التدخل

الإجراء المنفذ		أسماء الطالبات	التقييم	وصف الأداء
الخطة العلاجية	الخطة التطورية			
			٩-١٠	متقن جدا / متفوق (١)
			٧-٩	متقن / متقدم (٢)
			٥-٨	متقن جزئي / متمكن (٣)
			أقل من ٥	غير متقن / غير مجتاز (٤)

خطة التدخل

التقويمات التكوينية				التقويمات
لم يتقن	متقن جزئي	متقن	متقن جداً	مستوى إتقان المهارات خطة التدخل
<ul style="list-style-type: none"> - إعادة التدريس ، بإستراتيجية مختلفة - أنشطة و واجبات إضافية - ملازمة طالب متقن - التواصل مع أولياء الأمور - الإستعانة بالمرشد الطلابي 	<ul style="list-style-type: none"> - الإستعانة بالطلاب المتقنين في شرح الجزئية - تخصيص وقت إضافي لهم - واجبات إضافية 	<ul style="list-style-type: none"> - مساعد للمعلم . - أنشطة إثرائية - إستغلاله لملازمة طالب غير متقن 	<ul style="list-style-type: none"> (أثناء - دعم للمعلم) - المعلم الصغير . - تكليفهم بمهام ومشاريع - المشاركة في المسابقات 	

نماذج تساعد على تنظيم عمل فريق المجتمعات المهنية في المدرسة

مدرسة
مدرسة
مدرسة
مدرسة
مدرسة
مدرسة
مدرسة
مدرسة
مدرسة
مدرسة

نموذج قواعد الفريق

القاعدة المقترحة	عندما نقوم ببناء الفريق نضع بعين الاعتبار
	<p>الوقت</p> <p>متى سنجتمع ؟</p> <p>هل سنحدد وقتاً للإبتداء و الإنتهاء ؟</p> <p>هل سنبدأ و ننتهي على الوقت المحدد؟</p>
	<p>الإستماع</p> <p>كيف نشجع على الإستماع؟</p> <p>كيف نمنع مقاطعة المتحدث؟</p>
	<p>السرية</p> <p>هل ستكون الاجتماعات مفتوحة؟</p> <p>هل سيبقى ما نقوله في الإجتماع سر في ما بيننا؟</p> <p>ما الذي نستطيع قوله بعد إنهاء الإجتماع؟</p>
	<p>صناعة القرار</p> <p>كيف سنقوم بصناعة القرارات؟</p> <p>هل سنصل إلى القرارات بالتوافق؟</p> <p>كيف سنتعامل مع النزاعات؟</p>
	<p>المشاركة</p> <p>كيف سنشجع على مشاركة كل عضو من أعضاء الفريق؟</p> <p>هل سيكون لدينا سياسة خاصة بالحضور؟</p>
	<p>التوقعات</p> <p>ما الذي نتوقعة من الأعضاء؟</p> <p>هل هناك متطلبات للمشاركة؟</p>

تقرير جلسات مجتمعات التعلم المهنية			
رقم الجلسة (.....)			
موضوع الجلسة		أوعية و أدوات التطوير المهني	
الفئة المنفذة		نوع الفئة المستهدفة) يحدد التخصص)	
اليوم		التاريخ	
مقر التنفيذ		عدد المحاضرات	
أهداف الجلسة			
نتائج الجلسات			
توقيع الحاضرات			
الإسم	التخصص	مقر العمل	التوقيع
موعد الجلسة القادمة			
اليوم	التاريخ		
مقر التنفيذ	الموضوع		
توقيع الجهة المنفذة			
اسم المنفذ	اسم قائدة المدرسة		
التوقيع	التوقيع		

• نموذج خطة توثيق مجتمعات التعلم المهنية

المدرسة / المشرف /

م	المعلم	أساليب التنفيذ	اليوم	التاريخ	المنفذ	منجز		ملاحظات
						✓	x	
1.								
2.								
3.								
4.								
5.								
6.								
7.								
8.								

• **تقويم أداء مجتمع التعلم المهني**

معايير الأداء											بنود التقويم	
المعدل	المجموع	١٠	٩	٨	٧	٦	٥	٤	٣	٢		١
												استخدام بطاقة تحليل الاداء لتحديد احتياجات المجموعة
												درجة أهمية اختيار البرنامج والاستراتيجيات المختارة
												للتقسيم المتوازن للمهام بين الأعضاء
												استخدام اساليب متنوعة وحديثة للتنفيذ
												مستوى التعاون بين الأعضاء
												لتزام الأعضاء بالمهام المسندة
												توثيق لقاءات المجموعات ونتائج عملهم
												لتزام الأعضاء بإنجاز المهام بالوقت المحدد لها
												درجة الاستفادة من اعمال المجموعة
												درجة الرضا الأعضاء عن جودة نتاج المجموعة
												درجة الرضا عن الاتصال و العلاقات بين الأعضاء
												قدرة المجموعة على التغلب على الصعوبات
												تحفيز الاعضاء لبعضهم البعض
												مستوى الأبداع في المجموعة
												تبادل التغذية الراجعة المركزة بين الاعضاء
		المجموع الكلي										
		المجموع النهائي										

توزيع مهام المجتمعات المهنية المدرسية

مهام الفريق	المعلم		الزملاء معلمي المدرسة	منسق التعلم النشط بالمدرسة	قائد المدرسة	مشرف التخصص بالمدرسة	منسق التعلم بالإدارة	وسائل تنفيذ المهمات
	فردى	جمعى						
اختيار منسق التعلم النشط للمدرسة		•			•	•	•	
تدريب المنسق على مهام ومتطلبات المجتمعات التنموية المهنية							•	تدريب مباشر
تدريب معلمي المدارس على مهام ومتطلبات المجتمعات التنموية المهنية						•	•	ورش عمل - تدريب مباشر
بناء فرق العمل وتحديد المهام		•	•	•	•			لقاء مباشر - لقاء عن بعد
تحديد مواعيد المجتمعات		•	•		•	•		مجموعات التواصل / البريدية - نشرات
تحديد الرؤية و الرسالة و الأهداف لمجتمع المهني		•	•	•	•	•	•	ورش عمل - لقاء عن بعد
تصميم الخطط الإجرائية		•	•	•	•	•	•	لقاءات مباشرة / عن بعد
تحكيم الخطط الإجرائية					•	•	•	مجموعات بريدية
بناء الأدوات والنماذج اللازمة للفريق وتوثيقها		•	•		•	•		ورش عمل مباشرة أو عن بعد

دور قائد المدرسة في مجتمع التعلم المهني (التخصصية) :

- ١- تحديد الأشخاص الذين يمتلكون قدرات متميزة لتشكيل الفريق (الحلفاء).
- ٢- توزيع المادة على المعلمات حسب قدراتهم وتشجيعهم على المشاركة وتحديد الصلاحيات.
- ٣- توفر الوقت اللازم لاجتماع الفريق التخصصي.
- ٤- التركيز على تعلم الطلاب ومعرفة أسباب عدم تعلم البعض وحث المعلمين على ايجاد الحلول.
- ٥- توفر المعلومات و البيانات اللازمة للفريق.
- ٦- توفر مناخ آمن يشجع على التعاون وطرح الأفكار الإبداعية و التجريب.
- ٧- توفر التنمية المهنية التي تلبي الحاجات الخاصة للمعلمين في المدرسة.

دور الفريق التخصصي :

- ١- اعتماد قواعد للعمل يتم الاتفاق عليها من قبل أعضاء الفريق.
- ٢- بناء أهداف ذكية.
- ٣- تحديد المعارف و المهارات التي يجب أن يتعلمها الطلاب.
- ٤- إعداد تقويمات تكوينية مشتركة لمراقبة تعلم كل طالب.
- ٥- وضع خطة زمنية يتم العمل من خلالها.

دور مشرف التخصص :

- ١- دعم فرق التخصص بالمعلومات و المصادر.
- ٢- تدريب فرق التخصص لمتطلبات مجتمعات التعلم المهنية.
- ٣- المتابعة المستمرة للفرق التخصصية من خلال الزيارات و الاجتماعات.
- ٤- تشجيع المعلمين على الحوار التأملي وتشجيع الاستكشاف و المبادرة و المشاركة و العمل الجماعي.
- ٥- رفع المعلمين و مجموعات التعلم المهنية بتغذية راجعة مستمرة حول ممارساتهم وبرامجهم المنفذة.
- ٦- حث المعلمين للقيام ببحوث إجرائية تعالج المشكلات المهنية.
- ٧- رصد الممارسات المتميزة في المجتمعات المهنية ورعايتها ودعمها وتعميمها وتكريمها.
- ٨- المشاركة في رسم خطط التحسين و التطوير.
- ٩- رصد الصعوبات التي تواجه تطبيق المجتمعات المهنية بأساليب علمية حديثة ، و وضع حلول مناسبة لها.

• لضمان ممارسة كل معلم في الترفيق التآزري لابد أن يكون هناك :

- ثقة متبادلة .
- اندماج و حوار الصادق.
- الالتزام اتجاه بعضهم البعض.
- مسائله بعضهم البعض.
- التركيز على النتائج.

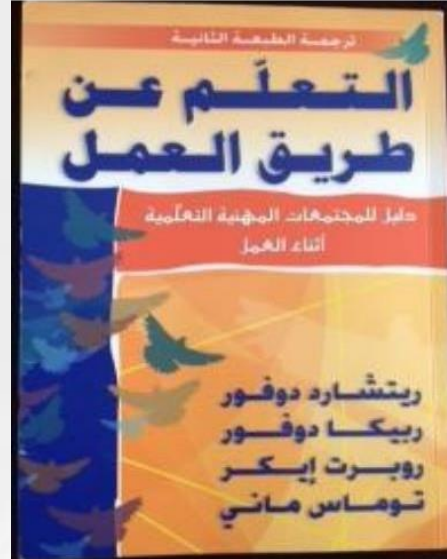
المدارس التي تتقدم كمجتمعات تعليمية مهنية

- تجمع الفرق البيانات وتستخدمها لوضع أهداف ذكية.
- يفهم أعضاء الفرق أدوارهم ومسؤولياتهم ويعملون معاً لتحقيق أهدافهم.
- تستخدم الفرق النتائج لكل تقويم مشترك :
- لتحديد الطلاب الذين يحتاجون إلى وقت و دعم إضافيين للتعلم.
- لإكتشاف نقاط القوة و الضعف في تعليمهم.
- لإثراء وتعديل ممارساتهم لزيادة احتمالية تحقيق هدفهم المشترك.

الاهتمام بالنتائج مؤشر قوي على وجود مجتمع تعليمي مهني

المجتمعات التعليمية المهنية
السبيل الأمثل لتحسين التعلم و الممارسة

مراجع المجتمعات التعلم المهنية



المراجع
المجتمعات المهنية أثناء العمل
ريتشارد دوفور و روبرت إيكير
دار النشر: دار النشر للنشر والتوزيع

بناء خطة العمل واعتمادها



خطة الفرق التازرية

الأسابيع	إجراءات الخطة	الزمن	الوسائل المعينة	ملاحظات الفريق	ملاحظات قائد المدرسة	ملاحظات
الاسبوع الاول	تقديم الالتزامات والقواعد المنظمة للعمل ضمن الفريق <u>مثال الإعداد قواعد العمل :</u> <ul style="list-style-type: none"> ● نصغي لبعضنا البعض إصغاء نشطا ● نحافظ على سرية ما يتم في هذا الاجتماع . ● نصنع قراراتنا بالاتفاق بالأكثرية والتصويت ● نشارك بفاعلية وإيجابية . ● أتوقع الحضور للاجتماع على الموعد نصل للاجتماع في الوقت المحدد					
نهاية الاسبوع الثاني	إعداد المعايير					
الاسبوع الثالث	وضع التكهّنات ودراسة النتائج السابقة / نتائج الفصل الاول					
الاسبوع الرابع	تقديم الهدف الذكي					
الاسبوع الخامس	التخطيط المشترك (المعايير - الاهداف - التقييمات المشتركة)					
نهاية الاسبوع السادس	تقديم قوائم التعلم الأساسي التي تتضمن المعرفة و المهارات والميول والرغبات الأساسية التي سيكتبها طلابنا في هذا الفصل مع دراسة الممارسات الجيدة					
الاسبوع السابع	وضع تسلسل زمني لخطة التقييم - اختيار استراتيجية التقييم المناسب - مراجعة التقييم -درجة الاتقان (وضع محكات للاداء)					
نهاية الاسبوع الثامن	تقديم التقييم المشترك الاول					
الاسبوع التاسع	- دراسة الممارسات الجيدة - خطة التدخل والتدريس - نوع التدخل والاثراء					
الاسبوع العاشر	نقدم تحليلنا لنتائج التقييمات المشتركة متضمنة مواطن القوة وخطة لمعالجة القضايا ذات الاهتمام					

جلسة تحديد القواعد السلوكية للعمل معاً



توقيع الحاضرين

الاسم	التوقيع

مقر الاجتماع	قاعة الاجتماعات
موعد الاجتماع	
الفئة المستهدفة	الفريق التازري لـ.....
الهدف	وضع القواعد السلوكية للعمل معا
الحاضرون	

إنه في تمام الساعة (.....) يوم / الموافق / / ١٤ هـ

تمت مناقشة وتبادل الآراء والرؤى التطويرية وعليه تمت خطة العمل كالآتي :

خطة العمل :

١	تزويد كل عضو بالفريق ٥ - ٧ أوراق
٢	منح أعضاء الفريق ٥ دقائق لكتابة قواعد السلوكية المنظمة للعمل بشكل فردي ويمكن تزويدهم بموجهات كمساعدته لوضعها بعين الاعتبار
٣	وضع كافة الأوراق في منتصف الطاولة ومنح الفريق ١٥ دقيقة لتجميع القواعد
٤	منح الفريق ٢٠ دقيقة لمناقشة القواعد واختيار ذات الأولوية
٥	كتابة القواعد ذات الأولوية على ورق كبير لعرضها خلال اجتماعات الفريق

م	المخرجات	مدة التنفيذ	الملاحظات
١	نصغي لبعضنا البعض إصغاء نشطاً	طول العام	
٢	نحافظ على سرية ما يتم في هذا الاجتماع		
٣	نصنع قراراتنا بالاتفاق بالأكثرية و التصويت		
٤	نشارك بقاعلية وإيجابية		
٥	أتوقع الحضور للاجتماع على الموعد		
٦	نصل للاجتماع في الوقت المحدد		

ما لم ينفذ من التوصيات وأسباب عدم التنفيذ
--

وانتهى الاجتماع في تمام الساعة (.....) بالشكر لجميع الحاضرين

يعتمد / القائمة التربوية :

جلسة وضع الهدف الذكي للفريق



[illegible][illegible]

قاعة الاجتماعات	مقر الاجتماع
	موعد الاجتماع
الفريق التازي لـ.....	الفئة المستهدفة
تحديد الهدف للفريق	الهدف
	الحاضرون

إنه في تمام الساعة (.....) يوم / الموافق / / ١٤هـ

تمت مناقشة وتبادل الآراء والرؤى التطويرية وعليه تمت خطة العمل كالآتي :

خطة العمل :

١	مراجعة القواعد السلوكية العامة والبرنامج الزمني والتعديل عليه ان لزم الامر
٢	تفحص بيانات النجاح النوعي
٣	كتابة هدف ذكي وخطة عمل لانجاز الهدف
٤	
٥	

م	المخرجات	مدة التنفيذ	الملاحظات
١	الهدف الذكي هو :		
٢			
٣			
٤			
٥			
٦			

ما لم ينفذ من التوصيات وأسباب عدم التنفيذ	
--	--

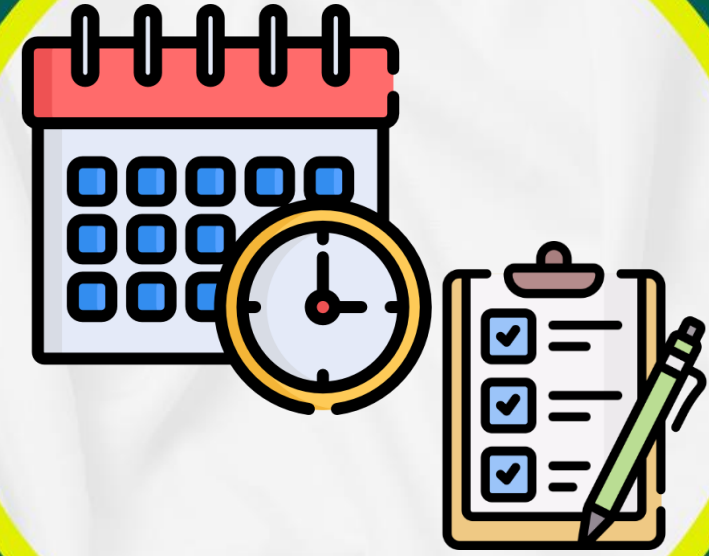
وانتهى الاجتماع في تمام الساعة (.....) بالشكر لجميع الحاضرين

يعتمد / القائمة التربوية :

مثال للهدف الذكي

الهدف الاستراتيجي		الهدف الذكي للفريق	المؤشرات	مثال للهدف الذكي المقاييس	الوضع الحالي	٣٣%
في نهاية العام الدراسي 65% من طلاب الصف الرابع ابتدائي سيقروون على مستوى الصف أو أعلى من خلال السجل الجاري الخاص بالقراءة	استيعاب	في نهاية العام الدراسي للعام 66% من طلاب الصف الرابع سيقروون على مستوى الصف أو أعلى في السجل الجاري الخاص بهم .	السجل الجاري	الهدف	الوحدة	النتيجة
				14 %	الوحدة الأولى	
				14 %	الوحدة الثانية	
	مفردات		التقويمات التكوينية المشتركة	75%	الوحدة الثالثة	
				57%	الوحدة الرابعة	
					نصوص خارجية	
	الطلاقة		التقويمات التكوينية المشتركة			

جلسة تحديد المعايير الأساسية للمنهج المضمون



توقيع الحاضرين

[illegible]

مقر الاجتماع	قاعة الاجتماعات
موعد الاجتماع	
الفئة المستهدفة	الفريق التازري لـ.....
الهدف	تحديد المعايير الأساسية التي يجب على الطالب تعلمها
الحاضرون	

إنه في تمام الساعة (.....) يوم / الموافق / / ١٤ هـ

تمت مناقشة وتبادل الآراء والرؤى التطويرية وعليه تمت خطة العمل كالآتي :

خطة العمل :

الوقت	وصف النشاط
٢	يناقش الفريق المصطلحات والاستعداد والاستدامة والدعم للتأكد من أن لدى أعضاء الفريق فهما مشتركا لهذه المحكات وما تبحث عنه
١٥ دقيقة	يعمل كل عضو في الفريق بشكل مستقل لتطبيق المحكات الثلاثة على قائمة المعايير الأساسية (مرفقة) ملاحظة من المهم الا يتم اخذ وقت كثير لهذه الخطوة والا فان بعض المعلمين يبالغون في التفكير بالعملية فيعمدون الى تحديد معظم المعايير
٢٠ دقيقة	يقارن الاعضاء بين مسودة المعايير باختبار المراحل او اختبار القدرات (م-ث)
٣٠ دقيقة	تراجع الفرق كيف تتوافق مسودة قائمتها من المعايير الأساسية مع المعايير المختارة من قبل الصفيين السابق واللاحق لفهم حيث يبحثون عن الفجوات والتكرار
يختلف من فريق لآخر	يناقش الفريق توزيع معايير الأساسية المختارة على مدى الفصل الدراسي من خلال استخدام نماذج توزيع المنهج التي وضعت سابقا

م	المخرجات	مدة التنفيذ	الملاحظات
١	قائمة المعايير الأساسية		
٢			

ما لم ينفذ من التوصيات وأسباب عدم التنفيذ
--

يعتمد / القائمة التربوية :

وانتهى الاجتماع في تمام الساعة (.....) بالشكر لجميع الحاضرين

نموذج دليل توزيع معايير التعلم المضمون على المنهج

[illegible]

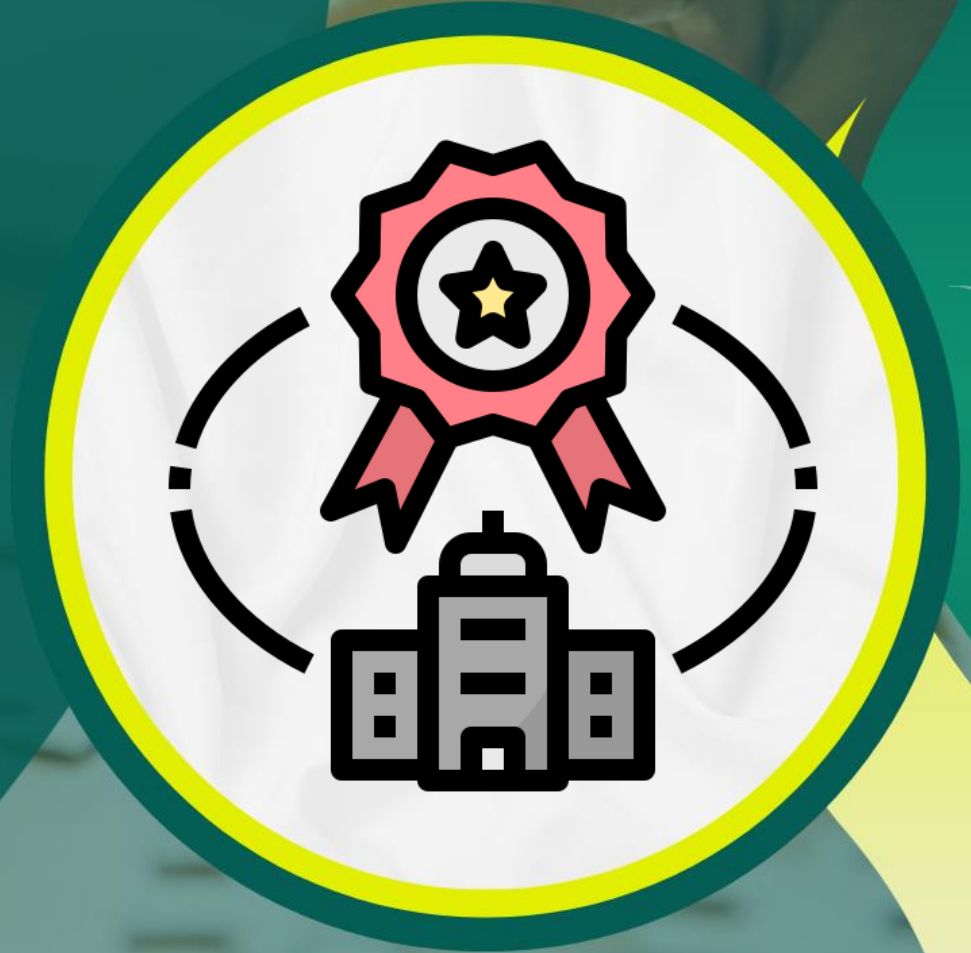
المجتمعات التعليمية المهنية

اسم المدرسة :

اسم قائدة المدرسة :

فريق العمل التآزري لمادة

جلسة تفكير المعايير



توقيع الحاضرين

الاسم	التوقيع

مقر الاجتماع	قاعة الاجتماعات
موعد الاجتماع	
الفئة المستهدفة	الفريق التازري لـ.....
الهدف	خلق صورة واضحة لدى الفريق عن المعايير الاساسية المختارة من قبل الفريق من خلال تحديد المفاهيم السابقة التي لها علاقة بالمعايير وتحديد الاهداف المتضمنة فيها ومستوى التفكير المرتبط باستخدام قالب تفكيك المعيار
الحاضرون	

إنه في تمام الساعة (.....) يوم / الموافق / ١٤هـ

تمت مناقشة وتبادل الآراء والرؤى التطويرية وعليه تمت خطة العمل كالآتي :

متطلبات خطة العمل :

(١) نسخ من المعايير الاساسية المختارة

(٢) قالب تفكيك المعيار

اجهزة ومواد لعمل المجموعة (اقلام -ورق قلاب)

خطة العمل :

١	التأكد من أن كل عضو في الفريق لديه نسخة من المعيار المختار من المعايير الأساسية
٢	باستخدام قالب التفكير نعيد تشكيل جماعي لتنظيم المفاهيم التي سيعرفها الطالب والمهارات التي سيفعلها
٣	تحديد الاهداف الضمنية التي يجب على الطالب اتقانها من اجل اتقان المعيار
٤	تفحص قائمة المهارات المحددة وناقش مستوى التفكير المرتبط بكل مهارة مستخدما تصنيف بلوم

م	المخرجات	مدة التنفيذ	الملاحظات
١	تكتب قوائم تفكير المعايير		
٢			

ما لم ينفذ من التوصيات وأسباب عدم التنفيذ	
--	--

وانتهى الاجتماع في تمام الساعة (.....) بالشكر لجميع الحاضرين

يعتمد / القائمة التربوية :

قالب تفكير المعيار

[illegible]

المجتمعات التعليمية المهنية

اسم المدرسة :

اسم قائدة المدرسة :

فريق العمل التآزري لمادة

جلسة بناء تقويم مشترك



توقيع الحاضرين

[illegible]

مقر الاجتماع	قاعة الاجتماعات
موعد الاجتماع	
الفئة المستهدفة	الفريق التازري لـ.....
الهدف	بناء التقويم المشترك الأول مركزا على الاهداف التعليمية التي حددت
الحاضرون	

إنه في تمام الساعة (.....) يوم / الموافق / / ١٤٥٠ هـ

تمت مناقشة وتبادل الآراء والرؤى التطويرية وعليه تمت خطة العمل كالآتي :

متطلبات خطة العمل :

(١) قالب تفكير المعيار

الاستمارة الخاصة بخطة التقويم

خطة العمل :

اولا	تحديد ما سيتم تقويمه وذلك بالنظر الى جميع الاهداف التي تم الحصول عليها بعد عملية التفكير وتم تعليمها في الوحدة من خلال الاجابة على الاسئلة التالية
س١	أي الاهداف تسبب على الارجح صعوبة لدى الطلاب؟
س٢	أي الاهداف هي الاهم او تعد مهارات مطلوبة مسبقا لمعلومات ستاتي لاحقا في الوحدات اللاحقة ؟
س٣	أي الاهداف تعد معرفتها امرا ضروريا للطلاب؟
ثانيا	تحديد كيف سنقوم بالتقويم
	التأكد من اتفاق جميع الاعضاء على مستوى التفكير المتوقع بالنسبة لاتقان ذلك الهدف
	اختيار طريقة التقويم المناسبة لكل هدف (اختيار متعدد – الاجابة القصيرة – الاجابة المطولة – تقويم الاداء)
	التأكد من مناسبة الطريقة المختارة للتقويم لمستوى التفكير المتوقع ؟
ثالثا	تحديد وقت التقويم (تاريخ اجراء التقويم – تاريخ التصحيح- تاريخ الاجتماع القادم لمناقشة النتائج)
رابعا	كتابة التقويم (استخدام الارشادات الخاصة بكتابة اسئلة جيدة اثناء كتابة التقويم)
خامسا	مراجعة التقويم قبل اجرانه(للتأكد من وضوح الاسئلة ومدى استيعاب ما تم توقعه منهم اثناء التقويم)
سادسا	وضع محكات الاتقان وتحديد كيف ستجمع البيانات (بحسب الهدف التعليمي وحسب الطالب)

م	المخرجات	مدة التنفيذ	الملاحظات
١	تكتب قوائم تفكير المعايير		
٢			

ما لم ينفذ من التوصيات وأسباب عدم التنفيذ
--

يعتمد / القائمة التربوية :

وانتهى الاجتماع في تمام الساعة (.....) بالشكر لجميع الحاضرين

نموذج خطة التقويم مع مثال

هدف التعلم	معرفة	تطبيق	استدلال	مجموع الاسئلة الوقت الكلي
جمع اعداد صحيحة	اربع اسئلة من نوع الاختيار من متعدد الاسئلة من ١ الى ٤			من ٤ دقائق الى ٦ دقائق
طرح اعداد صحيحة	اربع اسئلة من نوع الاختيار من متعدد الاسئلة من ٥ الى ٨			من ٤ دقائق الى ٦ دقائق
حل مسائل على جمع وطرح الاعداد الصحيحة		سؤالين مقالي س٩- س١٠		ثمان دقائق

تاريخ التقويم	/ / ١٤٤١ هـ -- الحصّة:
تاريخ التصحيح	/ / ١٤٤١ هـ -- الحصّة:
تاريخ اجتماع مناقشة النتائج	/ / ١٤٤١ هـ -- الحصّة:

المجتمعات التعليمية المهنية

اسم المدرسة :

اسم قائدة المدرسة :

فريق العمل التآزري لمادة

جلسة الفريق حول تحليل البيانات وتحديد التداخلات



توقيع الحاضرين

[illegible]

مقر الاجتماع	قاعة الاجتماعات
موعد الاجتماع	
الفئة المستهدفة	الفريق التازري لـ.....
الهدف	١-تحليل بيانات التقويم المشترك وتصنيف الطلاب حسب المستوى
	٢- تحديد الاستراتيجيات التعليمية المناسبة لاعادة التعلم
	٣- تحديد المعلمين الذين سوف يقدمون التداخلات للطلاب باستخدام أي
	استراتيجية من استراتيجيات التعلم النشط
الحاضرون	

إنه في تمام الساعة (.....) يوم / الموافق / / ١٤٠٥ هـ
تمت مناقشة وتبادل الآراء والرؤى التطويرية وعليه تمت خطة العمل كالاتي :

متطلبات خطة العمل :

(١) قوالب البيانات

خطة العمل :بعد تحضير جميع اعضاء الفريق البيانات المتوافقه مع الهدف التعليمي والطالب

اولا	كم عدد الطلاب دون مستوى الاتقان	مطابق لمستوى الاتقان	فوق مستوى الاتقان
	استخدام هذه المعلومات لتحديد كيف اعادة جميع الطلاب استجابة للنتائج		
ثانيا	هل حقق المعلم نتائج افضل بكثير من المعلمين الاخرين ؟		
	اذا كان الجواب نعم : ينظر للاستراتيجية المستخدمة في التداخل المخطط له		
ثالثا	يت تفحص اوراق الطلاب الذين لم يحققوا مستوى الاتقان مع امكانية وضع فرضية بشأن السبب الذي حال دون وصولهم للتوقعات		
	هل هناك خلل في المهارات القبلية ؟ -- هل يحاول الطلاب ان يتعلموا مفهوما نظريا في حين انهم يميلون الى التفكير العملي الملموس؟ ---- هل يحتاج الطلاب الى شرح اضافي عن المفردات؟؟		
رابعا	بعد وضع الفرضيات السابقة يتم ١-التخطيط لاعادة تعليم الهدف التعليمي ٢- اعادة تجميع الطلاب بحيث يحص الطلاب البارعون على أنشطة اثرانية ويحصل الطلاب الغير متقنون على دعم ووقت اضافي		
خامسا	مزيد من البحث عن استراتيجيات اخرى للتطبيق		
سادسا	تحديد المعلمين الذين سوف يقدمون التداخلات للطلاب باستخدام أي استراتيجيات من استراتيجيات التعلم النشط		
سابعا	التخطيط لاعادة تقويم الطلاب نهاية التدخل		

م	المخرجات	مدة التنفيذ	الملاحظات
١	تكتب قوائم تفكيرك المعايير		
٢			

ما لم ينفذ من التوصيات وأسباب عدم التنفيذ
--

يعتمد / القائمة التربوية :

وانتهى الاجتماع في تمام الساعة (.....) بالشكر لجميع الحاضرين

قوالب تحليل البيانات لاجتماع الفريق

م	اسم الطالب	اختبار تحديد المستوى	المهارة أو اسم الدرس 1		المهارة أو اسم الدرس 2		المهارة أو اسم الدرس 3		المهارة أو اسم الدرس 4		نسبة النجاح	نسبة الضعف	تحديد الأولويات
			لم تتقن	اتقنت	لم تتقن	اتقنت	لم تتقن	اتقنت	لم تتقن	اتقنت			

جمع البيانات

هدف التعلم	الطلاب دون مستوى الاتقان	الطلاب في مستوى الاتقان	الطلاب فوق مستوى الاتقان
	الوقت والدعم الاضافي	مزيد من التدريب	الانشطة الاثرانية
الهدف ١			
الهدف ٢			
الهدف ٣			

حصر اعداد الطالبات

الهدف ١		
الطالب	عدد الطالبات دون مستوى الاتقان	عدد الطالبات في مستوى الاتقان
المعلم		
معلم ١		
معلم ٢		

الهدف ٢			الطالب
عدد طلاب الطالبات مستوى	عدد الطالبات في مستوى	عدد الطالبات دون مستوى	المعلم
الاتقان	الاتقان	الاتقان	معلم ١
			معلم ٢

الهدف ٢			الطالب
عدد الطالبات فوق مستوى	عدد الطالبات في مستوى	عدد الطالبات دون مستوى	المعلم
الاتقان	الاتقان	الاتقان	معلم ١
			معلم ٢

حصر أسماء الطالبات : (أي طالبة بحاجة لمزيد من الدعم والوقت)

هدف التعلم		الوقت والدعم
اسماء الطالبات	الاستراتيجيات التعليمية المخطط لها (التدخلات)	الاضافي
		التدريب الاضافي
		الاثرء

هدف التعلم		الوقت والدعم
اسماء الطالبات	الاستراتيجيات التعليمية المخطط لها (التدخلات)	الاضافي
		التدريب الاضافي
		الاثرء

المجتمعات التعليمية المهنية
 اسم المدرسة :
 اسم قائدة المدرسة :
 فريق العمل التآزري لمادة
 اسم المدرسة :
 اسم قائدة المدرسة :
 فريق العمل التآزري لمادة

تقرير جلسات مجتمعات التعلم المهني



رقم الجلسة (.....)		تقرير جلسات مجتمعات التعلم المهنية	
موضوع الجلسة		أوعية وأدوات التطوير المهني*	
الفئة المنفذة		نوع الفئة المستهدفة (يحدد التخصص)	
اليوم		التاريخ	
مقر التنفيذ		عدد الحاضرات	
أهداف الجلسة			
نتائج الجلسة			
توقيع الحاضرات			
م	الاسم الرباعي	مقر العمل	التوقيع
١			
٢			
٣			
٤			
٥			
٦			
٧			
٨			
٩			
١٠			
موعد الجلسة القادمة			
اليوم		التاريخ	
مقر التنفيذ		الموضوع	
توقيع الجهة المنفذة			
اسم المنفذة		الختم	
التوقيع		اسم قائدة المدرسة	